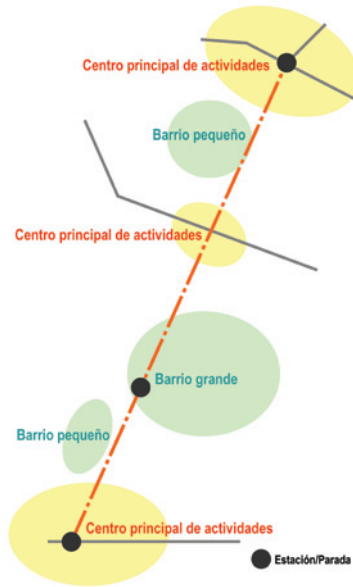
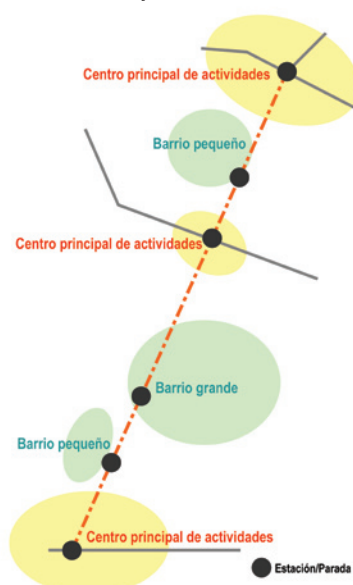


OPCIONES DE SERVICIO DE TRANSPORTE

MENOS PARADAS, MAYOR RAPIDEZ



MAS PARADAS, MENOR VELOCIDAD



¿Qué tipo de servicio de tránsito se necesita?

Se les preguntó a los participantes de los talleres sobre el tipo de servicio que mejor cubriría sus necesidades personales.

- ¿más rápido o más lento?
- ¿distancias más largas o más cortas entre las paradas?
- ¿servicio expreso o paradas más frecuentes?

Los participantes dieron su opinión sobre la velocidad de los vehículos, la frecuencia de las paradas, la distancia entre las paradas y la clase de usuarios potenciales en cada área. Muchos participantes quisieron que el tránsito se orientara teniendo en cuenta fines recreativos y de entretenimiento, mientras que otros se inclinaron por un servicio centrado en las personas que viajan al trabajo. Las conexiones del barrio con las estaciones de MARTA, el servicio de autobús MARTA y otras redes de tránsito planeadas para la ciudad de Atlanta también fueron temas de interés entre los usos planeados de BeltLine.

Los participantes prefirieron un tipo de servicio más localizado. Este tipo de servicio contaría con menos tránsito en movimiento, con paradas más frecuentes que conecten en los principales puntos de destino, tales como:

- Centros minoristas
- Principales centros de empleo
- Centros de los barrios
- Centros de atención médica
- Parques y áreas de recreación

Otros temas que se trataron incluyen:

- Frecuencia del servicio de transporte
- Posibilidad de un tren expreso
- Uso de botones para solicitar paradas en los automóviles

Además la seguridad fue una preocupación recurrente. Entre las sugerencias aportadas se incluyen:

- Puntos de acceso para los pasajeros frecuentes
- Iluminación en las estaciones y vías
- Cabinas de seguridad para hacer llamadas y patrullas en bicicleta

¿Cómo se utilizará la información que aportó la comunidad?

La información que se recibió por parte de la comunidad se revisará y considerará para el desarrollo de las alternativas de alineación de la red de tránsito y vías. Se procederá a evaluar y comparar estas alternativas. Se presentará un conjunto mejorado de alternativas en otoño de 2009 para recabar más información del público. El equipo del estudio analizará este proceso más detenidamente en otra publicación que se publicará en septiembre de 2009. Los resultados del estudio se utilizarán para determinar la alineación de tránsito y vías preferente, las ubicaciones de las estaciones y el modo de tránsito para todo el proyecto de BeltLine.

INFORMACIÓN DE CONTACTO DEL PROYECTO

Línea de atención telefónica: 404-524-2070

Fax: 404-848-5132

Correo electrónico: dwa_beltlinestudy@bellsouth.net

Sitios Web: www.itsmarta.com/newsroom/beltline.html
www.beltline.org

Dirección postal: Henry Ikwut-Ukwa
MARTA
Office of Transit System Planning
2424 Piedmont Road NE, Atlanta, GA 30324

-0-
Nathan Conable
Atlanta BeltLine, Inc.
BeltLine Corridor Environmental Study
86 Pryor Street SW, Suite 200, Atlanta, GA 30303

¿QUÉ ES EL ESTUDIO AMBIENTAL DEL CORREDOR BELTLINE?

Metropolitan Atlanta Rapid Transit Authority (MARTA) y Atlanta BeltLine, Inc. (ABI) están preparando una Declaración de Impacto Ambiental de Nivel 1 (Environmental Impact Statement, EIS) para examinar los impactos de la construcción de los establecimientos de la red de tránsito y vías en el Corredor de BeltLine de 22 millas. El estudio abarcará los posibles impactos culturales y ambientales. La EIS surge de un proceso de análisis de dos niveles (Nivel 1 y 2), que es un paso clave en la concreción del sueño de BeltLine.

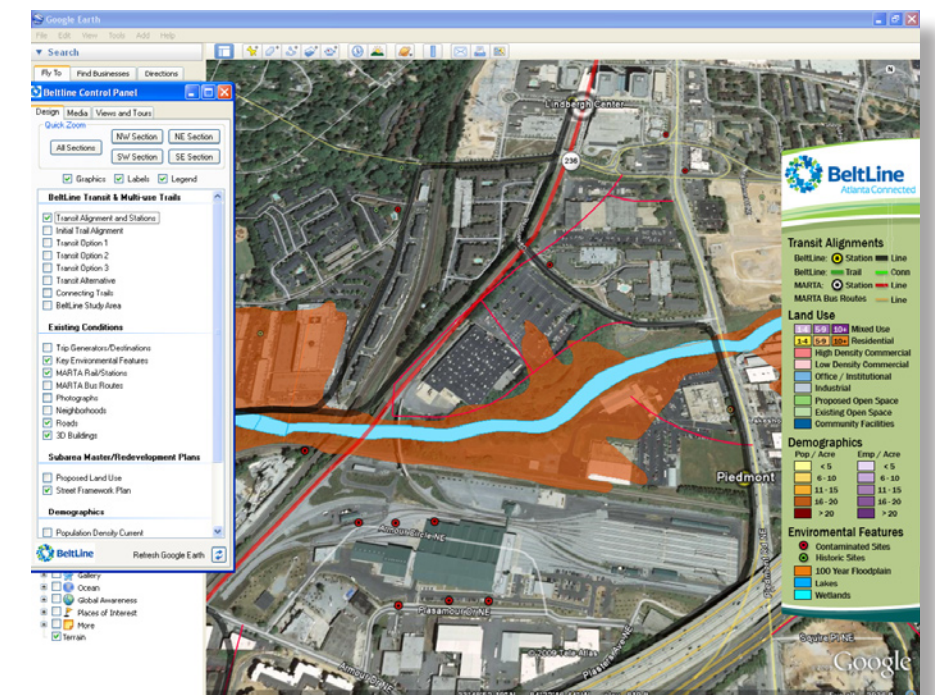
La EIS Nivel 1 define precisamente el derecho de paso requerido para construir la red de tránsito y vías en el corredor de BeltLine. Como consecuencia, MARTA/ABI se encontrará en una mejor posición para conservar este derecho de paso. El estudio se lleva a cabo conforme la Ley de política ambiental de Georgia (Georgia Environmental Policy Act, GEPA) a fin de proteger la elegibilidad para la participación federal y estatal en la financiación de este proyecto en un futuro.

Estudio ambiental del corredor de BeltLine Los talleres públicos aportan nuevas opciones



Los talleres públicos aportan nuevos puntos de vista al equipo de BeltLine

Los planes para la construcción del corredor de BeltLine en la ciudad de Atlanta se están desarrollando a un ritmo constante. Cinco talleres públicos, llevados a cabo en el corredor de BeltLine durante los meses de abril y mayo de 2009, brindaron a los participantes una mayor comprensión de las mejoras propuestas en tránsito y caminos. Los integrantes de la comunidad se dividieron en grupos pequeños y revisaron las posibles rutas de tránsito, las ubicaciones de las estaciones, los tipos de vehículos y la alineación de las vías en el área de BeltLine mediante el empleo de una serie de láminas de exhibición, presentaciones en video y herramientas de mapas interactivos. Los comentarios y las sugerencias acerca de las opciones que mejor se adecuarían a las necesidades de la comunidad fueron grabados y el equipo de estudio los considerará en los próximos meses. Para obtener información sobre las fases anteriores, actuales y futuras del Estudio ambiental sobre el corredor de BeltLine, así como un resumen de los resultados de los talleres, visite los sitios: www.itsmarta.com/newsroom/beltline.html o www.beltline.org



Los participantes utilizaron una herramienta de mapeo y video interactivo en los talleres.

Resumen de los talleres públicos:

Los participantes hicieron énfasis en el desarrollo económico, la circulación y la conectividad

¿De qué manera se podría alinear la red de tránsito y vías para que alcance a diversos barrios?

Se les preguntó a los participantes sobre la opción de red de tránsito y vías propuesta que mejor se adecuaba a sus necesidades. También tuvieron la posibilidad de destacar las opciones que deberían contemplarse en el plan actual. El cuadro a continuación y el mapa siguiente destacan un resumen de los comentarios reunidos durante los talleres en relación con la alineación del tránsito, las ubicaciones de las estaciones y la alineación de las vías. El mapa adyacente representa los comentarios recibidos por la zona geográfica.

Tipo de servicio de tránsito	Alineación del tránsito	Estaciones de tránsito	Vías
<ul style="list-style-type: none"> Realizar un diseño que contemple una mayor conectividad a través de BeltLine Promover el desarrollo económico en las estaciones y maximizar el acceso a los servicios, proporcionando estaciones más frecuentes Conectar de manera efectiva con el ferrocarril MARTA y los nuevos servicios de tránsito planeados Permitir el tránsito mixto y operaciones exclusivas de paso Utilizar vehículos como tranvías, tren eléctrico urbano o de neumáticos (servicio de conexión entre barrios) Proporcionar un servicio más orientado al nivel local que el ferrocarril pesado actual (velocidad, espacios en las estaciones, transbordo, etc.) Emplear la tecnología inteligente, por ejemplo: señalización del "próximo autobús" Contemplar los impactos de la iluminación y ruido en las propiedades adyacentes 	<ul style="list-style-type: none"> Utilizar césped natural a lo largo y entre las vías Evitar el impacto de los árboles existentes; plantar árboles a través del derecho de paso Conectar los centros de densidad y las oportunidades de recreación Considerar los beneficios de redesarrollo al seleccionar la alineación Proporcionar acceso directo a los principales destinos de viaje (centros de actividades, empleos, densidad, etc.) y puntos de partida Brindar acceso al barrio orientado a los peatones Aplicar criterios de rentabilidad, pero no sacrificar la calidad del diseño debido a limitaciones de derecho de paso o impacto Utilizar los tiempos de viaje en automóvil como medida para determinar las alineaciones más importantes para el servicio de transporte 	<ul style="list-style-type: none"> Proporcionar más conexiones a las escuelas Ubicar las estaciones en las principales intersecciones para brindar acceso al autobús MARTA Diseñar estaciones pequeñas proporcionales en escala a los barrios Evaluar la necesidad de estacionamiento en las estaciones de BeltLine Prohibir fumar en las estaciones Considerar las estaciones "infill" de MARTA en Armour, Miami Circle, sur de West End y Joseph E. Boone Proporcionar conexiones a todas las estaciones de MARTA cerca de BeltLine 	<ul style="list-style-type: none"> Ubicar la red de tránsito y vías dentro del mismo corredor en la medida que sea posible Proporcionar más vías de conexión hacia los barrios adyacentes Conectar escuelas, universidades y parques Asegurar un entorno seguro a lo largo de las vías; la alineación debe pasar por áreas activas y visibles; algunas preocupaciones acerca de túneles y puentes Brindar comodidades (sanitarios, bancos, casilleros, etc.), señalización y características de seguridad Proporcionar algunos segmentos de vías de superficie suave Separar el tráfico de ciclistas y peatones Considerar acceso las 24 horas Incluir oportunidades para la exhibición de arte

... continúa en la página 4

ASPECTOS GENERALES DEL PROYECTO Talleres públicos: comentarios recibidos

